



**PROJET SCIENTIFIQUE ET CULTUREL**  
**Synthèse 2020**



*"Quel moment délicieux que la visite du musée Gallé-Juillet,  
qui offre tant de facettes.  
On nous invite à pénétrer, sur le site d'un château royal du Moyen Âge,  
dans un intérieur de la fin du XIX<sup>e</sup> siècle  
dont l'authenticité a été étonnamment respectée.*

*C'est un parcours évocateur et émouvant,  
particulièrement lorsqu'on se trouve dans la chambre du fils de la maison,  
Maurice Gallé, tué à Bouchavesnes en 1916.*

*Mais le musée Gallé-Juillet n'est pas seulement une maison habitée,  
il constitue aussi un musée d'arts décoratifs  
où les objets ne sont pas systématiquement en vitrine, comme d'habitude,  
mais souvent en situation."*

**Daniel Alcouffe**

Conservateur général honoraire au musée du Louvre  
Président de la société de l'histoire de l'art français

Le projet scientifique et culturel 2019—2026 du musée Gallé-Juillet a été écrit par Marion KALT, directrice du service patrimoine de la ville de Creil, avec la participation de :

#### **Ville de Creil**

Cécile COLLAU-GRASSART , Responsable du service des publics

Estelle FREMAUX, Responsable des archives municipales

Manon POING, Régisseur des collections

Linda MAILLARD, Médiatrice culturelle

Frédéric MONTEIL, Médiateur culturel

Jacky HAMEL, Directeur du pôle culture - communication

Marie-José LASSALE, Assistante de direction

#### **Direction Régionale des Affaires Culturelles**

Sylvie-Élisabeth GRANGE

#### **Oise Tourisme**

Vincent CHARLIER

#### **Office de tourisme Creil Sud Oise**

Elise NICOLAS-BERTHE

#### **© Photographies**

Service communication de la ville de Creil ; Anne-Sophie FLAMENT ; Martine BECK-COPPOLA, RMN ; Estelle FREMAUX ; Marion KALT



# Sommaire

<b>État des lieux</b>	<b>6</b>
Un patrimoine au cœur de la ville de Creil	6
Grands projets en cours	8
Le site musée - château à l'heure actuelle	10
Identification des collections patrimoniales de Creil	13
Etat des lieux des publics - publics cibles	16
<b>Projet scientifique et culturel</b>	<b>18</b>
<b>Donner de la visibilité au site musée - château</b>	<b>19</b>
1) matérialiser la présence du site	19
2) Créer des accès visibles et ouverts	19
3) Adapter l'accueil des publics	19
4) Développer des actions de communication	20
<b>Les angles de découverte du site musée - château</b>	<b>21</b>
Concept 1 - Un site médiéval à redécouvrir	22
Concept 2 - Une histoire de la ville de Creil à la Belle Époque	24
Concept 3 - Un espace évolutif "L'agglomération creilloise d'hier à demain"	28
A la rencontre du territoire... Favoriser le hors les murs	31
Concept 4 - Faire rayonner les collections	32
à partir de l'étude et de la conservation des œuvres	
Zoom sur le futur pôle de conservation	35
<b>PHASE 1 - Travaux de restauration du château médiéval</b>	<b>36</b>
<b>Ressources</b>	<b>38</b>
Les ressources humaines	38
Les ressources financières	38

# État des lieux

## Un patrimoine au cœur de la ville de Creil

Le musée Gallé-Juillet a été édifié sur l'île Saint-Maurice, au cœur de Creil, ville-centre d'une agglomération d'environ 85 000 habitants située à 67 kilomètres au Nord de Paris et à proximité immédiate de l'Île-de-France. Ce contexte urbain permet au musée d'être accessible par des infrastructures routières (A1 Paris-Lille, A16 Paris-Calais), par le chemin de fer (la gare de Creil est la première gare de Picardie avec 20 000 voyageurs par jour en moyenne, et le projet de TGV Creil-Roissy), et par la rivière Oise (projet du Canal Seine Nord Europe, renforcement de la liaison fluviale entre la mer du Nord et l'agglomération parisienne).



Lieu de passage à la Préhistoire, le territoire se transforme en village de carriers à l'époque gallo-romaine, accompagné d'un port marchand. Au Moyen Âge, *Criolum*, puis Creil, prend de l'ampleur jusqu'à devenir châtellenie, avec un château. La ville connaît ensuite plusieurs périodes de troubles (Guerre de Cent ans, Guerres de Religions).

Au 18<sup>e</sup> siècle, Creil est une petite bourgade de moins de 1 000 habitants, avec commerces et transport fluvial. L'essor industriel arrive au 19<sup>e</sup> siècle avec l'arrivée du train, qui provoque un bond démographique.

Les deux Guerres mondiales causent la perte de nombreuses constructions anciennes et sont suivies de périodes de développement urbain fort, avec notamment la construction de grands ensembles.

Des années 1970 à 1990, la ville subit une période de crise économique, avec des fermetures d'usines et des restructurations d'entreprises (usine Chausson, 1 000 emplois).

Aujourd'hui, Creil compte plus de 36 000 habitants, ce qui en fait une ville moyenne. La population de Creil a pour caractéristique forte sa jeunesse : plus de la moitié des habitants de Creil a en effet moins de trente ans et près d'un tiers a moins de vingt ans.

En tant que bassin d'emploi industriel, la ville a connu l'arrivée successive de migrants venant notamment du Nord de la France, puis d'Europe, d'Afrique et d'Asie. La population étrangère occupe aujourd'hui une place importante à Creil, représentant un peu moins de 20 % de la population totale, avec 110 nationalités différentes représentées.

La population connaît une certaine précarité sociale :

- Un revenu médian disponible par unité de consommation de 14 104 €/an,
- Taux de chômage à 17 %,
- Plus de 60 % de foyers fiscaux non imposés,
- 36 % de bénéficiaires de minima sociaux,
- Près de 22,2 % de familles monoparentales et de 13,9 % de familles nombreuses,
- Plus de 10 % de la population bénéficiant d'une prestation liée au handicap,
- Plus de 80 % des logements creillois en collectifs,
- Deux tiers des logements loués par un bailleur social.



La population creilloise est très dynamique en termes de regroupements associatifs. La ville compte environ 300 associations, auxquelles elle apporte un soutien en matière de compétences, de communication, de locaux et de subventions, à hauteur de plus d'un million d'euros par an. De tailles extrêmement variées, ces associations offrent une riche palette de propositions d'activités.

## Grands projets en cours

### Offre touristique du territoire

- le travail de la pierre ,
  - les savoir-faire d'hier à aujourd'hui,
  - musée Gallé-Juillet
- > repère touristique majeur de la destination "Creil Sud Oise".



### Quatre axes majeurs pour la ville

- Creil ville centre d'un bassin de population d'environ 130 000 habitants, à proximité de Roissy et Paris,
- Lutte contre la précarité sociale,
- Citoyenneté, intervention des habitants dans la vie de la société,
- Développement durable.

### Projet social transversal

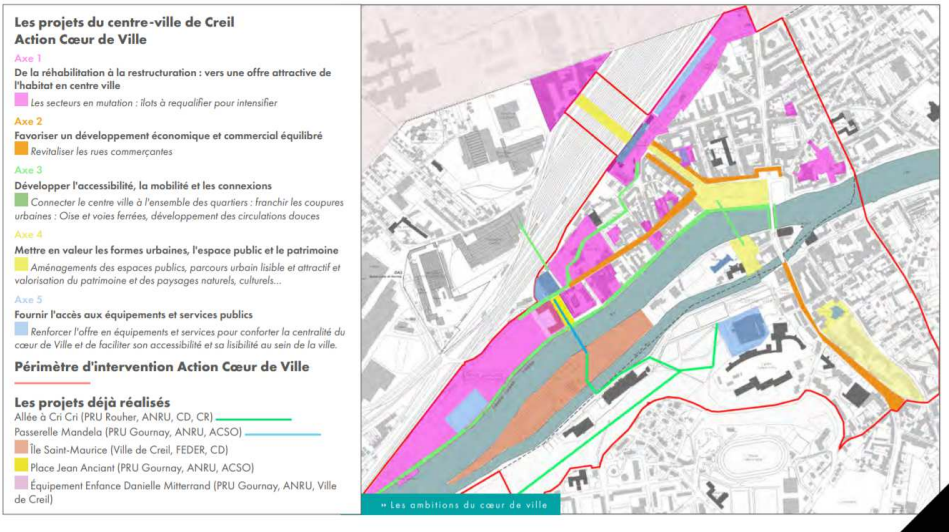
(bien vivre ensemble, solidarité, fraternité et respect mutuel) :

- développement d'une offre éducative et culturelle novatrice, visant à renforcer le goût d'apprendre, de découvrir et d'expérimenter,
- actions de médiation culturelle (ateliers éducatifs et culturels par exemple), notamment pour les familles non francophones et les populations des quartiers prioritaires de la politique de la ville,
- création d'un centre ressources de la mémoire partagée, avec un programme de recherches et d'animations en lien avec l'histoire locale (conférences, documentaires, expositions, débats, sorties, ateliers pédagogique "Jeunesse et patrimoine local").



Grands projets portés par la ville et la communauté d'agglomération Creil Sud Oise (ACSO) :

- les actions "politique de la ville" menées sur les Hauts de Creil,
  - la création d'un Ec'eau port fluvial, sur la rive droite de l'Oise,
  - le programme national *Actions Cœur de ville*, pour un centre-ville vivant et accessible
- > mise en valeur du patrimoine du centre-ville historique et le développement économique lié au tourisme, avec la restauration du château et de l'église,
- > réhabilitation des quartiers *Gare cœur d'agglomération* & *Gournay-les-Usines*,
- > développement par la SNCF de la ligne "Roissy Creil Picardie" (projet 2024 à 2032).



## Le site musée - château à l'heure actuelle

Le musée Gallé-Juillet, classé au titre des Monuments historiques et reconnu Musée de France, regroupe deux maisons construites à l'emplacement du château médiéval de Creil, la maison Gallé-Juillet et la maison de la Faïence, et une collection d'environ 15 000 œuvres et objets de toute sorte.

La maison Gallé-Juillet retrace la vie d'une famille creilloise, de la Révolution à la Première Guerre mondiale. Les pièces de cette riche demeure n'ont pas bougé depuis la Belle Époque : en visitant la cuisine, la salle à manger, le salon et les chambres, le public peut découvrir une collection d'arts décoratifs remarquable (meubles estampillés, œuvres de l'artiste Emile Gallé, objets d'art, céramiques et tableaux), puis se laisser surprendre par le bureau-fumoir et ses ouvrages reliés, le cabinet de curiosité et ses coquillages, la collection de jouets anciens et son étonnant théâtre d'enfant, ou par le destin tragique de Maurice Gallé, illustré par des souvenirs de la Grande Guerre. La maison a en effet été offerte à la ville de Creil en 1930 par Berthe Gallé en mémoire de son fils Maurice, décédé en 1916 lors des batailles de la Somme.

La maison de la Faïence et sa tour du trésor offrent un témoignage sur l'histoire de la ville de Creil.

La production de la faïencerie locale (1797-1895) est évoquée à travers la présentation de centaines de grès fins, faïences fines et porcelaines tendres de Creil, et des expositions temporaires.

Le passé gallo-romain de Creil est illustré par le trésor de l'écluse, constitué de plusieurs centaines de monnaies en argent et en bronze datant du 3<sup>e</sup> siècle après Jésus-Christ.

**Le musée Gallé-Juillet et les collections patrimoniales de Creil sont gérés par le service patrimoine, créé en 2012 et rattaché au pôle Culture - Communication - Relations internationales de la ville de Creil.**





Des projets essentiels ont été mis en œuvre depuis la loi instituant les Musées de France en 2002, parmi lesquels le redéploiement des collections de faïences fines au sein de la maison de la Faïence en 2010, la rénovation et restitution de 6 salles d'exposition, l'installation d'espaces de réserve et le reconditionnement des œuvres non exposées, la réalisation de bilans sanitaires et de restaurations des collections par des professionnels agréés, l'acquisition de plus de 1 500 œuvres, ainsi que l'informatisation du musée, le récolement et la numérisation des collections. Celles-ci sont régulièrement mises en valeur par le biais d'expositions temporaires, de publications, de prêts ou encore de recherches.

Le musée accueille des tournages, des spectacles, propose des animations et participe aux grands événements nationaux tels que la Nuit des musées ou les Journées du patrimoine.

Les groupes sont accueillis tout au long de l'année sur réservation, pour des visites guidées, visites-ateliers et projets sur mesure (résidence d'artistes, projets numériques, etc.).



Des partenariats sont régulièrement menés avec les services culturels de la ville de Creil, des institutions muséales, touristiques et médico-sociales.

Au développement du musée s'ajoutent de nouvelles perspectives municipales pour la mise en valeur du patrimoine creillois. La ville de Creil souhaite en effet redonner sa valeur patrimoniale à la grande salle, espace situé dans le prolongement de la maison Gallé-Juillet, en la transformant en espace d'expositions et d'accueil pour des événements. Cela constitue les bases d'un ambitieux projet d'extension du musée en un pôle patrimonial creillois, comprenant la maison Gallé-Juillet, la maison de la faïence, le trésor de l'écluse de Creil, les archives municipales, le mobilier classé de l'église Saint-Médard et le dépôt lapidaire de la collégiale Saint-Évremond. Ces collections seront révélées au public dans l'écrin qui leur sera réservé dans l'aile Nord de l'ancien château de Creil.

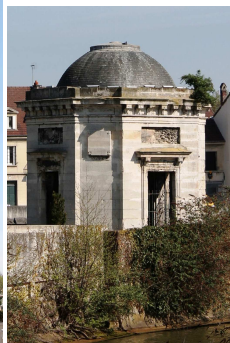
A travers ces actions, la municipalité montre son engagement pour la conservation et la valorisation du patrimoine de la ville, engagement renouvelé à travers ce projet scientifique et culturel actualisé, dont le but est d'assurer dans les meilleures conditions les missions de préservation, de valorisation et d'animation du service patrimoine. L'actualisation du projet scientifique et culturel permettra la structuration de ce service, en l'inscrivant dans de nouvelles perspectives, en lien avec son territoire.



## Identification des collections patrimoniales de Creil

Trois bâtiments classés au titre des monuments historiques :

- château médiéval de Creil (13<sup>e</sup> et 14<sup>e</sup> siècles)
  - > salle médiévale (croisées d'ogives, chapiteaux et cul-de-lampe feuillagés du 13<sup>e</sup> siècle),
  - > éléments sculptés au niveau de l'accès Nord-Est et des piédroits de la double cheminée (étage),
  - > tour médiévale accolée à la maison de la faïence,
  - > tour néogothique de 1871 accolée à l'aile Nord,
  - > rez-de-chaussée médiéval avec voûtes en croisées d'ogives et escalier en vis dans la maison Gallé-Juillet,
  - > vestiges de l'ancien château situés dans les sous-sols des abords du bâtiment actuel,
  - > tourelle placée dans le jardin de la maison Gallé-Juillet.
- église Saint-Médard (tournant du 13<sup>e</sup> siècle)
- pavillon à la pointe de l'île de Creil (2<sup>e</sup> moitié du 18<sup>e</sup> siècle)



Sites inscrits :

- vallée de la Nonette,
- château de Vaux et ses abords,
- île de Creil (avec jardins de la propriété Gallé-Juillet),
- parc municipal Rouher.

Site classé :

- forêt des la Haute-Pommaie

+ Halle Fichet

## Collections patrimoniales

- dépôt archéologique situé dans la maison de la faïence
  - trésor de l'écluse de Creil (1 293 antoniniani, 68 objets divers gallo-romains)
- dépôts lapidaires placés sur le site du château
  - environ 275 éléments lapidaires provenant de la collégiale Saint-Évremond
  - éléments lapidaires d'une cave médiévale du quartier Saint-Médard
  - des dizaines de blocs taillés de l'ancien château
- biens mobiliers de l'église Saint-Médard de Creil
  - *L'Adoration des bergers*, peinture de La Hyre, 17<sup>e</sup> s.
  - *L'Hospitalité d'Abraham*, peinture, 17<sup>e</sup> s.
  - quatre chandeliers et une croix en bronze doré conservés dans le musée
  - retable en bois peint et doré et trois statues en bois sculpté et doré, 18<sup>e</sup> s.
  - dalles funéraires, dont celle de Jean De La Haye
  - bas relief de Sainte-Catherine
  - vitraux de Paul Bony et Adeline Hébert-Stevens, 20<sup>e</sup> s.
  - orgue en tribune, remanié au 19<sup>e</sup> siècle par Cavaillé-Coll
- archives municipales de Creil
  - environ 5 000 cartes postales
  - plaques de verre et photographies anciennes
  - documents d'archives historiques  
(état civil, délibérations, plans liés à l'hôtel de ville et archives diverses)
- biens mobiliers du musée Gallé-Juillet
  - environ 17 000 œuvres, objets et documents de toutes sortes
  - environ 3 000 faïences fines de Creil





*L'Adoration des bergers*, en cours de restauration, 2020.

# État des lieux des publics - publics cibles

## A - PUBLIC INDIVIDUEL

### **1 > Seul ou en couple (10 à 15 % du public)**

- le couple à la retraite, féru de sorties culturelles, venant de l'Oise et de l'Ile-de-France
- la personne seule ou le couple de collectionneurs passionnés (Oise, Ile-de-France ou plus loin)
- le couple de touristes, en vacances, ou d'excursionnistes (Oise, Ile-de-France ou plus loin)

### **2 > En famille (15 à 20 % du public)**

- les grands-parents avec leurs petits-enfants, pour une sortie familiale, venant de l'Oise
- les parents avec leurs enfants, à la recherche d'activités culturelles, venant de l'agglomération creilloise
- les parents avec leurs enfants, à la recherche d'activités culturelles, venant de l'Oise
- la fratrie d'enfants, cherchant à s'occuper, venant de Creil

### **3 > En petit groupe (fréquentation à développer)**

- le groupe d'amis à la recherche d'activités ludiques et innovantes, venant de l'Oise
- le groupe de collègues, souhaitant renforcer la cohésion d'équipe, venant de l'agglomération creilloise







## B - PUBLIC EN GROUPE

### > *Groupes scolaires (plus de 50 % du public)*

- 1 - la classe pour un projet de classe de l'agglomération creilloise
- 2 - la classe pour une sortie scolaire, venant de l'Oise

### > *Autres groupes (20 % du public)*

- 3 - le groupe touristique, pour une sortie culturelle et gastronomique (Oise, Ile-de-France ou plus loin)
- 4 - le groupe médico-social, pour une activité à visée pédagogique et culturelle (agglomération ou Oise)
- 5 - l'accueil de loisirs (agglomération creilloise)

**Le musée Gallé-Juillet et la maison de la faïence  
ont été visités par 9 800 visiteurs en 2019, un record !**

# Projet scientifique et culturel

Site patrimonial avec :

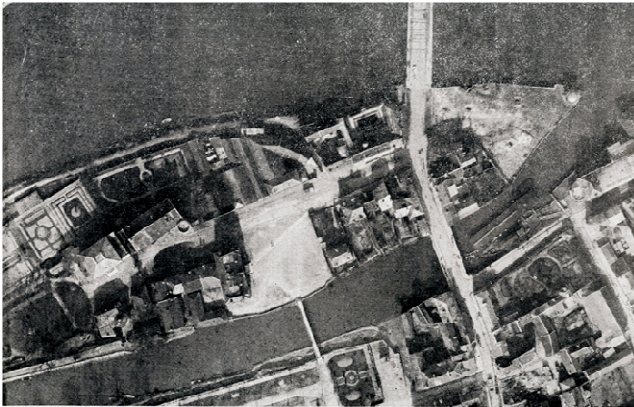
- > une histoire médiévale (vestiges architecturaux du château royal et de la collégiale Saint-Évremond),
- > une histoire de la Belle Époque (période 1900-1914 élargie ici à la III<sup>e</sup> République), illustrée par la propriété Gallé-Juillet, son jardin et ses collections.

Points positifs :

- présence en centre-ville et sur l'île Saint-Maurice, permettant le développement d'un tourisme fluvial,
- point de repère sur le territoire et emblème de l'histoire de Creil pour ses habitants.

Points négatifs :

- site minoré par la présence des parkings, des grilles, des poubelles, des toilettes publiques et des services municipaux.



Vues aériennes du site musée - château , vers 1930 et vers 2010

# Donner de la visibilité au site musée - château

## 1) matérialiser la présence du site

- > signalétique dans la ville
  - panneaux de signalisation
  - logos *Monument historique* et *Musée de France*
  - adresse GPS "allée du musée"
- > cheminement alentour
  - signalisation d'accès (abords, aire de stationnement)
  - kakémonos et/ou panneaux d'information extérieurs à jour
  - cheminement touristique matérialisé clairement
- > environnement favorable à son rayonnement
  - abords propres et en bon état
  - enseignes avec le nom des lieux homogènes et bien entretenues
  - mise en lumière nocturne du site

## 2) Créer des accès visibles et ouverts

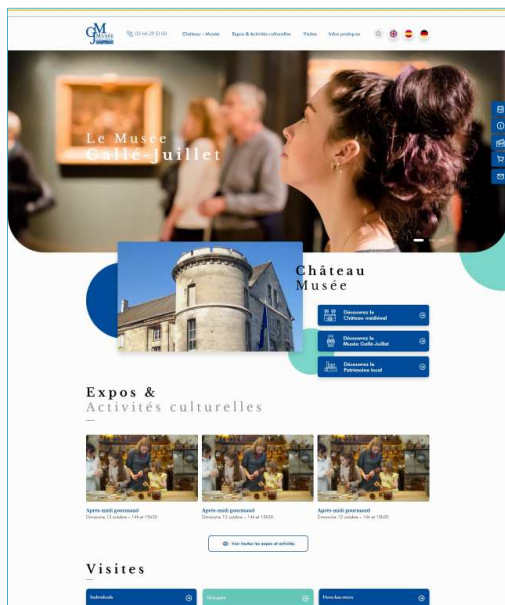
- > par les grilles d'entrée de l'hôtel de ville, séparés des activités municipales, avec un travail paysagé
- > par les jardins du musée, côté Nord, pour une identité propre et un environnement valorisant
- > possible création d'un espace d'accueil indépendant, équipé pour l'exploitation touristique du site

## 3) Adapter l'accueil des publics

- > espace d'accueil accessible
  - espace de convivialité (fauteuils, table basse, magazines d'art, collations)
  - espace boutique, des vestiaires (consigne, casiers individuels et groupes)
  - sanitaires accessibles, propres et bien équipés
- > adaptation aux besoins des publics, en leur permettant de découvrir le musée à travers une simple visite, mais aussi en leur faisant bénéficier d'une expérience plus personnalisée, en les invitant à l'époque médiévale ou à la Belle Époque
- > tarifs raisonnables (service public et développement de l'accès à la culture pour tous)

#### 4) Développer des actions de communication

- > amélioration de l'accueil, en vue de l'obtention du label national Qualité tourisme,
- > identité graphique spécifique et site internet dédié, avec une newsletter associée,
- > présence sur les réseaux sociaux (Facebook, Instagram, Pinterest - invitation des visiteurs aux selfies partagés) ,
- > veille des sites d'avis de consommateurs (Tripadvisor, Yelp, Google +, Foursquare),
- > renforcement des partenariats touristiques et culturels, "influenceurs" web et ambassadeurs du musée ,
- > vidéos courtes, un peu à la manière d'une formation en e-learning de type MOOC (massive open online course), permettrait à l'équipe du musée de parler de la vie des collections et de partager ses activités et coups de cœur, et ainsi de faire entrer le musée dans le quotidien des internautes. Les vidéos pourraient être déposées sur une chaîne Youtube ou Dailymotion,
- > développement des relations presse, à partir d'une base de contacts constituée au préalable, tenue d'une revue de presse ,
- > utilisation des supports de communication municipaux (site internet, Facebook, agenda des sorties, magazine municipal, panneaux visibles en ville "mupi", "4 par 3", colonnes Morris et panneaux électroniques, et le tableau des manifestations.



Maquette du site internet du musée Gallé-Juillet



## Les angles de découverte du site musée - château

Le projet de site musée - château s'articule autour de 4 concepts majeurs, complémentaires tant en termes d'objectifs que de cibles :

1) Concept 1 : non public

*à partir du monument historique médiéval*

> Créer un lieu vivant et de convivialité en centre-ville, en mettant en valeur les atouts patrimoniaux du site tout en accompagnant les public et les passants dans sa compréhension.



2) Concept 2 : public excursionniste

*à partir de la maison Gallé-Juillet*

> Créer un parcours ludique, instructif et innovant autour d'un thème vitrine, "Bienvenue à la Belle Epoque", pour développer la fréquentation du musée



3) Concept 3 : public participatif

*à partir d'un territoire*

> Créer un lieu de démocratisation inclusif dédié au dialogue critique sur les passés et futurs, participatif et transparent, en collaboration active et pour les diverses communautés (définition ICOM), en impliquant le public local dans la politique patrimoniale de l'agglomération, et en formant des ambassadeurs du site



4) Concept 4 : public expert

*à partir des réserves*

> Faire rayonner les collections à partir de l'étude et de la conservation des œuvres



## Concept 1 - Un site médiéval à redécouvrir

> questionner les visiteurs et les passants sur l'évolution de la ville de Creil, son passé royal et son urbanisme actuel (signalétique, panneaux explicatifs, actions de médiation et nouvelles technologies, jeux)

> mettre en avant les vestiges enfouis du château par leur mise au jour (jeu de piste à ciel ouvert)

> encourager les recherches sur l'histoire du château, pour dévoiler le passé de la ville au rythme des recherches et trouvailles, le faire renaître dans l'imaginaire collectif.

> proposer un parcours semi-permanent *Creil en histoire(s)* = séquence "Creil, ville médiévale"

- histoire du château de Creil (+ histoire des bâtisseurs et architecture médiévale)

- vestiges médiévaux mis au jour, façades et tours

- salle médiévale restituée, éléments sculptés situés à l'étage de l'aile Nord

- peintures, dessins, estampes, documents iconographiques et d'archives

- chapiteaux les plus représentatifs de la collégiale Saint-Évremond

- maquette en bois

- transformation du château de la Révolution à la Belle Époque

- peintures, dessins, estampes, photographies

- documents d'archives liés à l'histoire du site, cartes postales

- reproduction de documents iconographiques et d'archives

- zone ludique

- jeux de construction en bois et pierre de type *Anker*

- mur d'expression artistique virtuel

- reconstitution 3D de la collégiale, copie d'un chapiteau à toucher

> Organiser dans la salle médiévale des expositions temporaires, des actions de médiation culturelle, diverses réceptions (privatisation ponctuelle pour le mécénat) et des événements culturels, pour permettre au plus grand nombre de la découvrir.



Abords

## **SITE MÉDIÉVAL REMANIÉ**

Signalisation - Cheminement

Vestiges accessibles

Éclairage - Panneaux

Jeux extérieurs

Accueil des publics

## **ESPACE D'ACCUEIL**

Billetterie - Boutique

Espace convivial type "Salon de thé" visible, avec terrasse

Vestiaires - Sanitaires

Label Qualité Tourisme

Parcours semi-permanent

## **HISTOIRE DU SITE MÉDIÉVAL**

Salle médiévale - événementiel

Éléments lapidaires

Documents iconographiques

Zone ludique



Gare

Parking

Parcours piéton

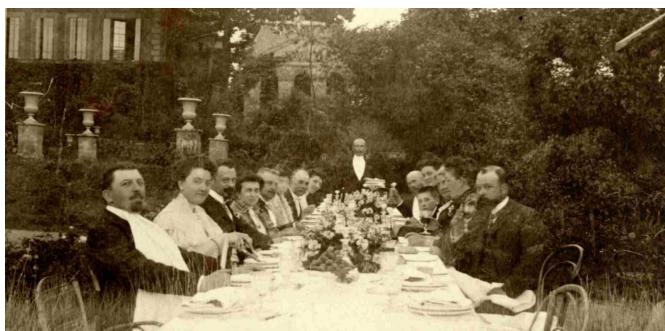
Centre-ville

Île Saint-Maurice

Tourisme fluvial

## Concept 2 - Une histoire de la ville de Creil à la Belle Époque

- > Développer le concept de musée - maison axé sur l'histoire de la famille Gallé-Juillet à la Belle Époque pour relier toutes les collections entre elles et conforter l'attractivité du site, liée à une offre patrimoniale singulière.
- > Préserver la maison Gallé-Juillet, objet muséal en soi, par des travaux d'entretien et de muséographie pour retrouver pleinement l'ambiance "Belle Époque" du lieu, avec une visite guidée classique quotidienne pour les visiteurs individuels.
- > proposer des visites "extraordinaires", plus personnalisées pour aller au plus près des attentes des publics ciblés, en lien avec des acteurs locaux, associations et prestataires :
  - visites thématiques
  - visites personnifiées par les habitants de la maison
  - visites ludiques (Escape Game, jeux de piste dans les salles, rallye d'énigmes, murder party, visites sensorielles, visites enfants costumés, anniversaires et défis)
  - visites spectacles, avec des acteurs costumés
  - visites secrètes (type revers du décor, vestiges cachés, réserves, cabinets de curiosité, chantier des collections, métiers)
  - visites à déguster (atelier culinaire, cours d'œnologie, botanique)
  - ateliers créatifs et démonstrations
  - visites sportives, associées à une activité de plein air
- > Exploiter les jardins de la maison Gallé-Juillet
  - aire de pique-nique et serre du musée
  - jeux et manèges en bois, dans le goût des jeux de la Belle Époque
  - fêtes foraines 1900 organisées ponctuellement avec des stands de jeux
  - guinguettes nocturnes en partenariat avec des associations locales
  - ambiance "Tea time" créée dans la cour, grâce à l'ajout de tables et chaises, et la possibilité d'acheter une boisson chaude et un encas à la boutique du musée.



Thème vitrine  
**BIENVENUE À LA BELLE ÉPOQUE**

Musée de France

Ecrin muséal

**MAISON GALLÉ-JUILLET**

Visite guidée classique  
Visites-ateliers thématiques  
Visites extraordinaires  
Visites ludiques

Parcours semi-permanent

**CREIL À LA BELLE ÉPOQUE**

Collections  
Documents iconographiques, archives  
Matériaux et costumes  
Outils médias et numériques

Abords

**JARDINS DU MUSÉE**

Signalisation  
Cheminement  
Éclairage  
Jeux  
Pique-nique

Site médiéval



> Compléter la visite de la maison Gallé-Juillet par un parcours semi-permanent *Creil en histoire(s)* = Creil à l'époque de la famille Gallé-Juillet Creil, avec les séquences "Creil, ville de carriers", "Creil, ville industrielle" et "Creil, à la Belle Époque".

- Histoire des anciennes carrières de Creil et des tufs (travail de la pierre dans le bassin creillois)

- trésor de l'écluse de Creil et objets gallo-romains liés aux prémices de l'exploitation de la pierre

- documents d'archives liés aux carrières et cartes postales des tufs

- œuvres contemporaines de Cédric Liano sur l'histoire de Cricri l'ermite

- Histoire de la faïencerie et de la révolution industrielle dans le bassin creillois

- faïences fines de Creil, peintures et photographies de la faïencerie

- documents d'archives, cartes postales et photographies liés à l'arrivée du train

et aux usines

- reproduction de documents, de photographies et de films anciens

- objets et assiettes souvenirs

- machines et archives de l'AMOI

- Histoire de Creil à la Belle Époque

- peintures, photographies, documents d'archives et cartes postales de Creil à la Belle Époque

- archives privées et photographies de la famille Gallé-Juillet

> Créer un parcours adapté au public familial et scolaire par le biais du personnage imaginaire de *Carolus*, en invitant les publics à vivre une expérience sollicitant les cinq sens :

- application pour mettre en valeur et aider à la compréhension des monnaies

- enregistrements de Pierre Rigault, fondateur de la société archéologique de Creil

- espace d'interprétation, pour expliquer l'histoire de la faïencerie et les techniques de fabrication

- films et douches sonores ou de casques audio, témoignages d'anciens ouvriers des usines creilloises

- photomaton pour se prendre en photographie en costume d'époque, à partir d'une application virtuelle





*Une partie d'Escape game dans les salles de la maison Gallé-Juillet*

### Concept 3 - Un espace évolutif "L'agglomération creilloise d'hier à demain"

> sensibiliser la population aux enjeux des grands projets urbains menés par la ville et de la mise en valeur du patrimoine, pour lui permettre de mieux comprendre la ville, son évolution passée et future, de mieux s'y repérer.

- maquette numérique sur l'évolution de la ville de 1900 à l'an 2000 (frise chronologique et urbaine), présentations audio et vidéo

> créer un espace évolutif dédié à la présentation d'expositions temporaires ayant pour thème commun l'histoire de l'agglomération creilloise, et des productions des participants aux projets de médiation portés chaque année par le service patrimoine avec ses partenaires (Éducation nationale, institutions et associations sociales, médicales et culturelles, etc.), pour :

- interroger les publics sur l'évolution du territoire creillois à travers les siècles et son patrimoine

- questionner le visiteur sur son identité actuelle et passée

- impliquer les habitants du territoire dans la politique patrimoniale de l'agglomération, en tant qu'ambassadeurs du site.

> Proposer une exposition par an, rencontre entre les collections et les publics, avec des thèmes choisis en cohérence avec le lieu, les collections et les publics ciblés, en collaboration avec l'ensemble de l'équipe du service, avec :

- des collaborations multiples, à l'instar du projet *Aller à Cricri*, qui a mêlé artistes (dessinateur Bd, auteur, vidéaste), participants (collégiens, lycéens et enseignants) et publics (scolaires, famille et grand public), dès la genèse du projet.

- des cartes blanches données à des artistes, des historiens ou des conservateurs spécialistes d'un domaine en lien avec les collections patrimoniales de Creil (patrimoine industriel, peinture, photographie, architecture médiévale, archéologie, etc.).

- des temps de partage, pour sensibiliser les publics à l'art, au patrimoine et à l'histoire, des animations, événements fédérateurs et vernissages.

- des dispositifs participatifs et immersifs.



Espace évolutif

## **L'AGGLOMÉRATION CREILLOISE D'HIER À DEMAIN**

Outils médias et numériques

Expositions temporaires

Espace Médiation

### **LABORATOIRE D'EXPÉRIMENTATION**

Espace conférence (50 places)

Atelier pédagogique (30 places)

Matériel de type Fab Lab - cuisine

4 bureaux pour les médiateurs culturels

Matériel de médiation avec espace de rangement

Lieu de recherches

### **CENTRE DE RESSOURCES DE LA MÉMOIRE PARTAGÉE**

Archives historiques

Bibliothèque et documentation

1 bureau d'archiviste

Diffusion

### **HORS LES MURS**

Kit de présentation

Véhicule adapté

Animations dans les quartiers

Label Pays d'art et d'histoire



Musée

> développer un Laboratoire d'expérimentation, avec un espace modulable pouvant permettre la présentation de conférences (50 places), la diffusion de films, des temps d'échanges et l'animation d'ateliers pédagogiques (30 places), pour :

- impliquer les publics avant, pendant et après les expositions temporaires (création de "living lab" ou "fab lab"). Un public test sera invité à essayer les outils pédagogiques développés pour l'exposition.
- expérimenter (espace de cuisine, avec des plans de travail, lavabos et du matériel).



> participer au centre ressources de la mémoire partagée, et son programme de recherches et d'animations en lien avec l'histoire locale.

Cela implique la présence des archives historiques de la ville de Creil (environ 100 mètres linéaires avec les ouvrages consultables), et l'organisation suivante :

- un espace de travail surveillé par un président de salle, avec sa bibliothèque spécialisée
- un espace pour les prises de vue avec un ordinateur et les bases de données du service



## A la rencontre du territoire...

### ... Favoriser le hors les murs

> offrir aux habitants du territoire la possibilité de découvrir plus facilement les collections patrimoniales locales par des actions hors les murs. Elles pourront se dérouler dans les espaces scolaires et périscolaires de la ville, les résidences pour personnes âgées, les espaces associatifs et les maisons de quartier, et lors de manifestations municipales telles que la fête des associations.

- développement d'un kit de présentation du musée (stands extérieurs)
- déplacement pour présenter les activités, avec un véhicule "customisé"
- interventions extérieures sur le territoire de l'agglomération creilloise

(conférences, parcours thématiques, ateliers créatifs, temps d'échanges et de partage)

> Engager une démarche d'obtention du label « Pays d'art et d'histoire », aux côtés des autres villes de l'agglomération Creil Sud Oise, avec pour fer de lance le patrimoine industriel du bassin creillois, de l'exploitation de la pierre à la clouterie Rivierre, en passant par la faïencerie de Creil, l'usine Fichet et la métallurgie.



## Concept 4 - Faire rayonner les collections à partir de l'étude et de la conservation des œuvres

> remplir les missions traditionnelles de conservation des collections du service patrimoine (prévention des risques, conservation préventive, réserves, récolement et inventaire numérique, restaurations).

> transformer les salles d'exposition de la maison de la faïence en réserves visitables, accessibles à l'occasion de visites privées ou des temps programmés *Prenez rendez-vous avec les œuvres* (manipulation & prise de vue possibles, consultation des archives et ouvrages spécialisés) et *Les rendez-vous Céramique* (conférences, visites thématiques, démonstrations et ateliers de création).



> Accueillir des céramistes en résidence (recherches, projets de création et médiation), en équipant la maison de la faïence d'un matériel professionnel.

> mettre en pratique la politique d'acquisition d'éléments en lien direct avec la faïencerie de Creil ou la famille Gallé-Juillet, avec l'histoire et le patrimoine creillois (mobilier trouvé lors de fouilles archéologiques, objets, œuvres d'art et archives patrimoniales).

> acquérir des œuvres d'art contemporaine faisant écho au patrimoine local, en lien avec l'espace Matisse de Creil.

Espaces professionnels

**ETUDE, RECHERCHE ET CONSERVATION  
DES COLLECTIONS**

6 bureaux (direction, régie, archiviste, communication,  
responsable des publics, assistant de direction)

Réserve visitable

**MAISON DE LA FAÏENCE**

Visites privées

Consultation des œuvres

Espace de recherches et de documentation

Atelier de création

**RÉSIDENCE D'ARTISTE**

Création artistique

Centre municipal de Vaux

**PÔLE DE CONSERVATION**

3 magasins d'archives + 3 réserves

(dépôts archéologiques et lapidaires, peintures, céramiques)

Salles de transit et de quarantaine

Salle de tri et de conditionnement des collections

Salle d'élimination

Salle de reproduction photographique

Local pour le matériel de conservation



Musée

> éditer des publications scientifiques, par le biais de :

- la mise à jour des albums et guides existants,
- la publication d'un catalogue pour chaque exposition temporaire,
- la participation à des publications extérieures au gré des demandes,
- le soutien aux publications de contributeurs scientifiques bénévoles,
- la création d'une collection de plaquettes, à l'instar des villes d'art et d'histoire,

pour diffuser les recherches sur le patrimoine et l'histoire du territoire.

> Permettre l'accès aux collections numérisées, en proposant :

- la modélisation numérique en 3D des œuvres et des espaces patrimoniaux,
- la diffusion sur le site internet du musée, les bases nationales et le site régional Musenor.

- l'emploi de la 3D et d'outils innovants dans le parcours de visite

- l'application numérique repensée pour un public plus familial (interactive et ludique, avec vidéos d'acteurs costumés jouant le rôle des habitants de la maison Gallé-Juillet, jeu avec test de personnalité, espaces fermés au public).



## Zoom sur le futur pôle de conservation Projet 2020 - 2021

Pour améliorer les conditions de conservation des collections patrimoniales de la ville, le service patrimoine porte le projet de création d'un pôle de conservation d'environ 1 500 m<sup>2</sup> au sein du Centre Municipal de Vaux (CMV), disposant d'espaces sécurisés dédiés aux archives et à la conservation des collections du service, avec :

> des espaces de stockage sécurisés

- 3 magasins d'archives (série W, archives éliminables, grands formats, journaux, objets)
- 3 réserves (dépôts archéologiques et lapidaires, peintures et céramiques)
- 1 salle de transit
- 1 salle de quarantaine
- 2 espaces de magasins aménageables en prévision de l'accroissement du fonds
- 1 espace de réserve aménageable en prévision de l'accroissement des collections

> des espaces de travail

- 1 salle de tri et de conditionnement des collections, avec un lavabo
- 1 salle d'élimination des archives dont la durée d'utilité administrative (DUA) est échu
- 1 salle de reproduction photographique
- 1 local pour le matériel de conservation
- 1 sanitaire

> des locaux techniques et d'entretien





## PHASE 1 - Travaux de restauration du château médiéval

Le projet de restauration, de réhabilitation et de mise en valeur du site musée - château de Creil se décline en plusieurs actions :

**Réalisation d'études pour une meilleure connaissance de l'histoire du site et de son architecture, et pour définir son usage futur :**

- Projet scientifique et culturel (juin 2019)
- Diagnostic archéologique préalable (mars - juillet 2019)
- Etude des réseaux d'eaux et audit d'humidité (octobre 2019)
- Diagnostics amiante, plomb et pollution (en cours)
- Etude des sols (en cours)
- Etude archéologique du bâti et scan 3D (en cours)
- Etude historique du château (en cours)
- Etude de programmation du site musée - château (en cours)



*La salle médiévale - diagnostic archéologique mars 2019*

## **Travaux de restauration du château (décaissement de la salle médiévale, restauration des voûtes du 13<sup>e</sup> siècle, création d'une cour anglaise) :**

- Décaissement de la dalle béton de la salle médiévale (octobre 2019)
- Autorisation de travaux (novembre 2019)
- Prescription de fouilles archéologiques préalables (décembre 2019)
- Sélection coordinateur SPS et bureau de contrôle (janvier 2020)
- Lancement du marché public de travaux (en cours)
- Notification du marché public de travaux (3e trimestre 2020)
- Déménagement des bureaux présents dans l'aile Nord (janvier 2021)
- Phase travaux : 2e trimestre 2021

## **Médiation culturelle :**

- Visites guidées par l'archéologue Nicolas Bilot et l'équipe du service patrimoine de Creil (2019 - 2020)
- Opération "Sauvons nos monuments" (octobre 2019)
- projet de création d'un outil de médiation sur l'histoire du château incluant les nouvelles technologies (réalité augmentée, 3D)



# Ressources

## Les ressources humaines

Le développement du site musée - château va nécessiter une augmentation de la masse salariale du service patrimoine à 11 équivalents temps plein contre 8 actuellement.

## Les ressources financières

Le budget prévisionnel du service patrimoine de Creil comprendra :

- le fonctionnement du site musée - château
- le fonctionnement des archives municipales
- l'investissement du site musée - château
- l'investissement des archives municipales
- l'investissement du mobilier classé de l'église

La direction des services techniques prendra en charge les dépenses d'investissement pour les travaux d'entretien, de réfection et de muséographie, d'accessibilité, de sûreté et de sécurité incendie.

Elle gèrera aussi les panneaux de signalisation sur la voirie municipale, l'entretien de l'église Saint-Médard et de son mobilier, immobilier par destination, tels que l'orgue ou les stèles funéraires.

Elle sera particulièrement impliquée dans le projet de restauration et de mise en valeur du château, comprenant actuellement les points suivants :

- travaux d'assainissement et décaissement de l'aile Nord du château (2020-2021),
- aménagement du pôle de conservation (2021),
- travaux de restauration des façades de l'aile Nord (2021 - 2022),
- aménagement du hall d'accueil et de la salle médiévale (2022-2023),
- aménagement paysager des abords (2022-2023),
- aménagement de la salle haute et muséographie du parcours permanent (2023).

Voici les partenaires publics qui seront sollicités :

- la Direction Régionale des Affaires Culturelles des Hauts de France,
- les Archives départementales et le Service Interministériel des Archives de France,
- la Région des Hauts-de-France [dispositif régional d'aménagement et d'équilibre des territoires 2016-2021 (PRADET)],
- le Conseil départemental de l'Oise.



